



DANS CE NUMÉRO :

Sorties club	2
Statistiques du club	3 à 5
Lexique du parapente	5
Liste de diffusion	5
Infos en vrac	5

Notez dès à présent l'organisation d'un stage SIV, POP'S (voir PEP'S) au mois de juin à Annecy. Encadré par P.Gerberon et sa fabuleuse "dream team".
Y'en a qui vont se mettre en vrac au lac !
Les pilotes qui l'ont fait l'année dernière ne peuvent que vous encourager à y aller (ben oui un peu aux autres de s'y coller!!)

Bienvenue à :
Francis Nougier, Lionel Gourdon, Jean-claude Bourdel, Jean Alexis Chatelard, Julien Rebreyend, Hervé Junique, Pöl Mörain, Daniel Hueso, Francis et Françoise Douillet,
Nouveaux membres du club en ce début d'année 2001

Édito

Tout d'abord meilleurs vœux pour cette nouvelle année qui commence. Une bonne santé d'abord, le moins de soucis possibles, et plein de beaux vols bien sûr.
Merci de prendre votre licence le plus tôt possible pour simplifier la tâche de nos dévoués secrétaire et trésorier. En cas de doute pour la remplir, n'hésitez pas à nous contacter ou bien jetez un coup d'œil sur le site Web du club.
Un club de vol libre est le complément et une suite logique de l'école : la progression des pilotes vers plus de plaisir et de sécurité est l'objectif principal poursuivi par le comité directeur. Pour cela seront proposés cette année des journées de perfectionnement encadrées par des professionnels, des sorties dans le Vercors et ailleurs (St Hil, Allevard, Chamrousse, St Martin, ...), où les plus "anciens" peuvent conseiller et encadrer les plus "jeunes", et un stage SIV – simulation d'incidents en vol – ou stage "POP" pour faire tendance – programme d'optimisation du pilotage. Compte tenu des effectifs croissants du club, nous allons essayer de faire le maximum pour satisfaire le plus grand nombre – faites nous part de vos idées, de vos souhaits. Un point important : tous les niveaux de vol sont bienvenus, chaque vol doit être un beau vol, depuis le "plouf de l'Aigle" jusqu'au départ en cross à des dizaines de kilomètres du point de décollage. Nous serons donc aussi soucieux des premiers vols autonomes des débutants que des vols d'aigle de nos top-guns locaux !
L'année 2000 a été marquée par de nombreux accidents de parapente. On retrouve malheureusement souvent les mêmes facteurs : aérologie forte, pilote trop confiant, pilote pas au niveau de sa voile, voile neuve, reprise après une longue période d'arrêt, etc. Les remèdes sont connus pour la plupart. Vous n'avez pas volé depuis plusieurs semaines ? Vous avez une voile neuve ? Direction la pente école. L'aérologie vous semble un peu forte ? Respectez votre impression, restez au sol. Les copains s'envolent, pas vous ? Et alors ? Vous n'avez rien à démontrer, aucun vol n'est indispensable, ça repose au déco, vous ne l'avez jamais fait ? Du calme, êtes-vous sûr de bien connaître votre voile aux basses vitesses ? Nous sommes très attachés à la sécurité au comité directeur, chacun d'entre nous fera de son mieux sur les sites pour "calmer le jeu" si nécessaire et faire en sorte que chacun(e) vole à son niveau. N'hésitez pas à progresser tranquillement ; c'est comme ça qu'un jour vous irez sur les crêtes, que vous quitterez le bocal comme les autres, confiant, tranquille, heureux, quoi !
Quelques projets devraient voir le jour en 2001, chacun(e) est invité à participer. Les sites tout d'abord. Nous poursuivrons avec la future équipe municipale, en collaboration avec Alto,

(Suite page 2)

COMITE DIRECTEUR
Président :
DANEL Vincent
Vice-président :
VILLIET Pierre
Secrétaire :
DECAILLON Régis
Secrétaire-adjoint :
OLIVIER Eric
Trésorier :
CANDOTTO Robert
Trésorier-adjoint :
BAILLY Thierry
Membres :
BUT Jean-Marc
DANEL Pierre
BELLET Maurice
VALVERDE Daniel

ADRESSES UTILES
Robert CANDOTTO
Les Jailleux
38250 LANS EN VERCORS
Tél. port. 06 07 19 21 85
Dougui@wanadoo.fr
Vincent DANEL
27 Allée du Marais chalet N° 5
38250 LANS EN VERCORS
Tél. port. 06 74 88 07 26
Vincentdanel@aol.com
Régis DECAILLON
21 rue Henri Barbusse
38600 FONTAINE
Tél. port. 06 82 21 49 59
Dunckie@aol.com

ORGANISATION
Responsables des sites
BUT Jean-Marc
Relations avec les autorités fédérales, locales, territoriales
CANDOTTO Robert
DANEL Vincent
DECAILLON Régis
Relations avec l'école ALTO
VILLIET Pierre
Organisation compétition
CANDOTTO Robert
BAILLY Thierry
DECAILLON Régis
Organisation sorties club
BAILLY Thierry
BELLET Maurice
DANEL Pierre
DECAILLON Régis
Organisation Stages perf
BELLET Maurice
Parution gazette
DANEL Vincent
DECAILLON Régis

(Suite de la page 1)

les négociations autour du site des Blancs – accès, parking, navettes, etc. La tâche n'est pas facile dans ce coin, mais quel beau site ! L'aménagement de Méaudre va être poursuivi, le contexte local est très favorable au développement du vol libre. Nous sommes nombreux à avoir profités de ce site " du matin " avec sa belle vue panoramique et son atterro tranquille. St Martin-en-Vercors est prometteur ; si tout se passe bien, nous aurons du travail là-bas et toutes les bonnes volontés seront invitées pour l'aménagement du décollage en particulier. Le contexte local est favorable et les pilotes locaux super sympas. Après Méaudre l'an passé, peut être un autre site FFVL pour le Vercors ? A 30 minutes de Lans, le site de St Martin devrait constituer un bon site de progression pour de nombreux pilotes. Et là-bas aussi, quelle vue !

Projets de qualification ? Plusieurs pilotes vont suivre la formation biplace, aidés financièrement par le club. Les candidatures pour une formation d'accompagnateur de club, totalement prise en charge par le club, seront évidemment les bienvenues. Et comme chaque année, nous ne pouvons que vous encourager à passer le brevet de pilote – un peu de théorie ça ne fait pas de mal – une évaluation de la pratique non plus, et ça ne coûte rien ! Et la sécurité ? Au risque de radoter, permettez-moi de rappeler que le parachute de secours ça marche : n'écoutez pas les discours ringards du style " je ne fais que des vols tranquilles, je ne prends pas de risques, je ne vole que sur site, en aérologie calme, j'ai une voile béton, etc. " - chaque année ça fait mal ...

Sérieusement, prévoyez cet équipement tôt ou tard, le plus tôt sera le mieux. Le club organise chaque année une ou plusieurs séances de pliage du parachute. Même si vous n'en avez pas encore, venez voir ...

La compétition ? Une compétition régionale B les 9 et 10 juin à Lans-en-Vercors, avec report possible les 23 et 24 juin. Notez bien ces dates, nous aurons besoin d'aide. L'ambiance est toujours sympa et c'est un beau spectacle. Plusieurs pilotes du club ont pris leurs licences de compétiteurs cette année, ça va donner !

Enfin, peut être un local et un lieu de réunion pour le club, dans une future maison des associations à Lans-en-Vercors, c'est un projet en cours – à suivre.

Souhaitons-nous donc une très bonne année 2001. Chaque membre du comité directeur est là pour aider si besoin, n'hésitez pas. Alors, bons vols !

le Président

Sorties club

Le rendez-vous est prévu normalement le samedi avec report possible le dimanche

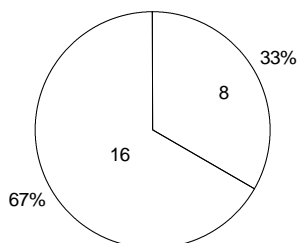
Les infos de dernière minute seront sur la boîte vocale : Tél 3672 n° 003765

Date	Activité	Lieu
3 février	pliage de parachute	Lans-en-Vercors
10-11 février	sortie club	Lans-en-Vercors
17-18 février	sortie club	St Hilaire du Touvet
24-25 février	sortie club	Le Grand Ratz
3-4 mars	stage perfectionnement	St Hilaire du Touvet
10-11 mars	sortie club	Lans-en-Vercors
17-18 mars	sortie club	Matheysine
24-25 mars	sortie club	St Martin-en-Vercors
31-1 avril	sortie club	St Hilaire du Touvet
7-8 avril	stage perfectionnement	Allevard
14-15 avril	sortie club	Lans-en-Vercors
5-6 mai	stage perfectionnement	Chamrousse
12-13 mai	accueil club du Chablais	Lans-en-Vercors
9-10 juin	Compétition Régionale B	Lans-en-Vercors

Étude statistique du club (Pierre Danel)

J'ai choisi d'utiliser simplement vos licences afin de faire un descriptif statistique du club basé sur l'année 2000. J'ai travaillé avec des effectifs variant de 60 à 65 personnes en fonction des données.

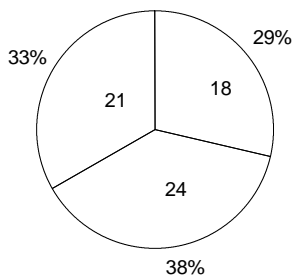
1. Localisation des membres du club :



Les lieux d'habitation des membres du club (Mc) sont très étalés géographiquement. Ils vivent dans l'agglomération grenobloise, sur le plateau du Vercors ou ailleurs en France. Les Mc vivent majoritairement sur Grenoble, et peu sur le plateau du Vercors. Ensuite, et malgré l'utilisation principale des sites du Vercors, un tiers des Mc ne sont pas domiciliés dans le département. Nous pouvons expliquer cette dernière remarque par le fait que le Vercors propose des sites de vol conviviaux : aérologie saine, panorama agréable, mais d'un accès pas toujours évident (navette/télécabine ou marche à pied selon les jours et le site choisi).

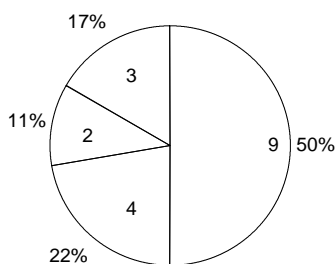
	Effectif	Pourcentage
Grenoble même	8	33%
Autres communes	16	67%

En approfondissant, nous obtenons trois autres graphiques :



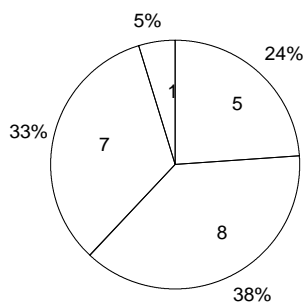
Dans l'agglomération grenobloise : seulement le tiers habite à Grenoble même et les autres dans des communes environnantes (Eybens, Echirolles, Fontaine...).

	Effectif	Pourcentage
Plateau du Vercors	18	29%
Agglomération Grenobloise	24	38%
Autres localités	21	33%



Sur le plateau du Vercors : seulement la moitié habite à Lans-en-Vercors (siège du Club), les autres se répartissant dans les autres communes (Méaudre, Autrans, Villard de Lans ...).

	Effectif	Pourcentage
Lans-en-vercors	9	50%
Autrans	4	22%
Méaudre	2	11%
Autres localités	3	17%

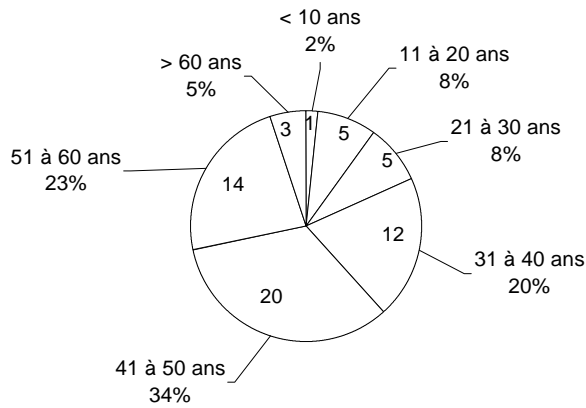


Sinon, les Mc restant viennent de partout : de très loin (St Pierre-et-Miquelon !), de loin (nord ou sud de la France : respectivement près de Paris ou dans les régions voisines de Rhône-Alpes) et de moins loin (près de Lyon).

	Effectif	Pourcentage
Autour de Lyon	5	24%
Autour de Paris	8	38%
Sud de la France	7	33%
St Pierre-et-Miquelon	1	5%

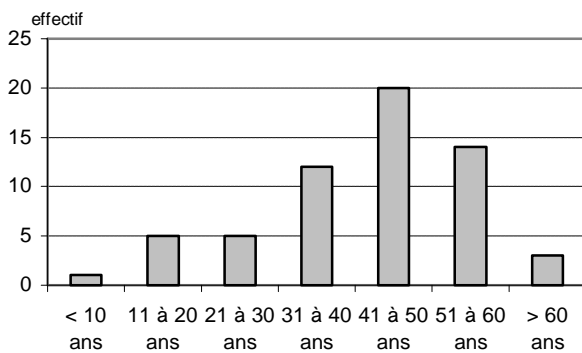
2. L'âge des licenciés :

Les âges des Mc sont très variés et inégalement répartis.



L'âge moyen d'un Mc est de 42 ans. La médiane est de 45 ans (cela signifie qu'il y a autant de licenciés de part et d'autre de cette valeur). Puisqu'elle est plus importante que la moyenne, cela signifie que le club a une population d'individus plutôt âgés par rapport à une répartition théorique normale (comme la courbe de Gauss). La classe modale (ici, classe d'âges les plus représentés) est de 41 à 50 ans.

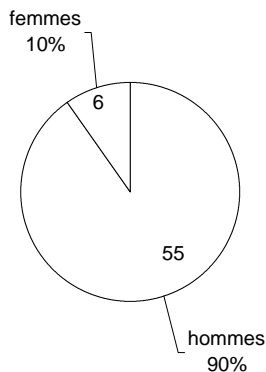
Le graphique suivant permet de mieux comprendre tout ça :



De plus le 1^{er} quartile* a une valeur de 34 ans. Cela signifie que 75 % des licenciés ont plus que cet âge. De même, le 3^{ème} quartile a une valeur de 51 ans (75 % des licenciés ont moins que cet âge). Cela démontre par la même occasion que le parapente n'est pas extrême et s'adresse à une grande variété d'individus.

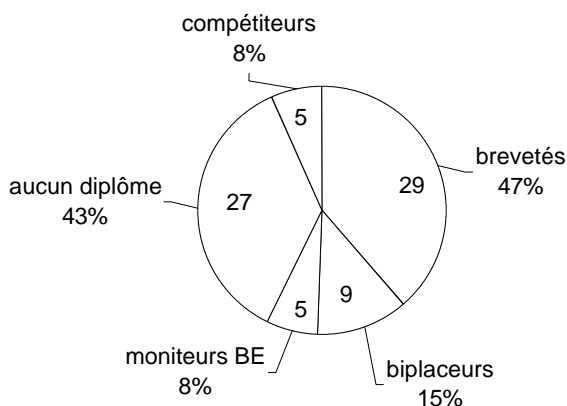
* quartile : chacune des trois valeurs qui divisent une distribution statistique en 4 parties d'effectifs égaux.

3. Proportion homme/femme :



Tant dans le parapente en général que dans le club, les femmes sont sous représentées : seulement 10 %.

4. Le niveau général du club :



Dans ce graphique, chaque personne peut être notée plusieurs fois. Ainsi un biplaceur se retrouve à la fois dans "brevetés" et "biplaceurs" puisqu'il faut un brevet pour pouvoir être biplaceur. Les pourcentages ont été calculés en conséquence et sur la base de 62 Mc. Ce qui se remarque le plus est la portion de personnes n'ayant aucun diplôme. Celle-ci représente un gros tiers du club. Car même si le brevet ne reflète pas toujours le niveau de pilotage et d'autonomie, il reste important aux yeux de la FFVL. D'ailleurs c'est pour cela que le club encourage tous ses adhérents à progresser (avoir le brevet ou des diplômes supérieurs).

Conclusion :

Ainsi, le profil type d'un Mc est un homme de 42 ans habitant Grenoble ou ses environs. Il vole bien entendu dans le Vercors et profite des bonnes conditions aérologiques pour faire des vols locaux surtout. Il part de temps à autre en cross si les conditions sont vraiment bonnes.

Pour toute remarque : waggasman@aol.com ou écrivez au club.

Lexique du parapente

Déco : chaque décollage est optionnel. Chaque atterrissage est obligatoire. Tentez de toujours garder le nombre d'atterrissages que vous faites égal au nombre de décollages.

Attéro : on peut définir un bon atterrissage par le fait que vous pouvez sortir de la sellette sans blessure. On peut définir un excellent atterrissage par le fait que le parapente peut être réutilisé par la suite.

Freins : si vous lâchez les freins, les maisons deviennent plus grosses. Si vous tirez les freins, elles deviennent plus petites. Une seule exception: si vous continuez de toujours tirer les freins, les maisons recommencent à devenir grosses.

Angle : les chances de survivre à un atterrissage sont inversement proportionnelles à l'angle d'atterrissage. Plus l'angle d'atterrissage est élevé, moins grandes sont les chances d'y survivre, et vice versa.

Nuages : restez à l'extérieur des nuages. Les reflets argentés qu'on voit dans les nuages peuvent être des avions. Les montagnes sont aussi réputées pour se cacher dans les nuages.

Direction : en règle générale, afin d'avoir un vol stable, il faut pointer l'avant de l'aile dans la direction où on veut aller.

Finesse (concours) : terme utilisé à chaque période de la fête du club par les volatiles présents afin de s'occuper vu les conditions météo.

Poudrer : laisser les autres sur place, être le plus haut, mot employé par les jeunes du club (ne pas oublier que leurs extradados a déjà été vu à plusieurs reprises par quelques membres du club plus âgés...).

Faire un tas : poser rapidement, technique qui donne en soi-même une grande amertume surtout quand les autres sont encore en l'air.

Poser vent cul : théorie développée à l'occasion par notre président. Son efficacité n'est pas encore prouvée et aux dernières nouvelles le problème serait insoluble.

Liste de diffusion (vous pouvez communiquer votre tél. et votre e.mail à Régis)

	Nom	Prénom	Ville	Téléphone
Mr	BECHIER	Martin	St MARTIN EN VERCORS	04 75 45 43 48
Mr	BELLET	Maurice	EYBENS	06 76 04 37 13
Melle	BELLET	Julie	EYBENS	06 89 69 18 38
Mr	CANDOTTO	Robert	LANS EN VERCORS	06 07 19 21 85
Mde	CANDOTTO	Michèle	LANS EN VERCORS	06 89 98 77 42
Mr	DANEL	Pierre	LANS EN VERCORS	06 74 88 07 26
Mr	DANEL	Vincent	LANS EN VERCORS	06 74 63 91 63
Mr	DECAILLON	Régis	FONTAINE	06 82 21 49 59
Mr	DUBURGUET	Alain	GRENOBLE	06 73 58 21 29
Mr	DOUILLET	Francis	AUTRANS	04 76 95 70 04 ou 04 75 64 22 82
Mde	LE BAS	Violaine	St QUENTIN / ISERE	04 76 93 60 18
Mr	LEONARD	Jean-Marc	TREVOUX	04 74 00 58 21 ou 06 85 01 89 22
Mr	NOUGIER	François	LANS EN VERCORS	04 76 95 49 43

Infos en vrac :

N° d'association du club 3765 ..stop.. Cotisation club 2001 : 150 FF ..stop.. Date limite d'inscription au club le 31 mars 2001 ..stop.. Pour les listes de diffusion téléphonique et par mail inscrivez vous auprès de Régis Decaillon ..stop.. Pensez bien à envoyer votre feuillet vert et certificat médical lors de votre inscription ..stop.. Pour les formations fédérales signalez-vous sans tarder ..stop..